

Uppdatera Mobilus Professional till version 3.4.2

Krav:

- * Filen MpUpdate.exe får inte köras när du startar denna uppdatering.
- * Filen MP.exe (Mobilus programmet) får inte användas under tiden uppdateringen genomförs.
- När du kör uppdateringen måste du ha full åtkomst till alla Mobilus-kataloger och till databasen som används av Mobilus.
- Innan du påbörjar uppdateringen till version 3.4.2 måste Mobilus vara uppdaterat till version 3.4.1.
- **OBS! nya systemkrav: Från och med version 3.0.2 kan inte längre MS SQL Server 2000 användas.**
Lägsta version på SQL Server är nu MS SQL Server 2005.

Vilken version du använder just nu ser du om du startar Mobilus, går till fliken Hjälp och klickar på knappen "Om Mobilus...".

Om du inte hittar någon sådan knapp i fliken Hjälp, så måste du uppdatera till version 1.0.3
Uppdateringar till Mobilus finner du på vår hemsida, www.mobilus.se under rubriken **Mobilus Professional** -> **Uppdateringar**. (<https://www.mobilus.se/mobilus-professional/uppdateringar/>)

*** Det är mycket viktigt att du försäkrar dig om att ingen av de nämnda filerna används eller körs under tiden denna uppdatering genomförs.**

OBS! Bilder i detta dokument är avsett att vara exempel. Eventuella filnamn och sökvägar som finns i bilder kan variera och behöver nödvändigtvis inte gälla för den aktuella uppdateringen.

Så här uppdaterar du till version 3.4.2

1. Ladda ner och spara filen MobProUpd342.exe någonstans på din hårddisk.

Filen kan du ladda ner från webbsidan www.mobilus.se under rubriken Mobilus Professional > Uppdateringar

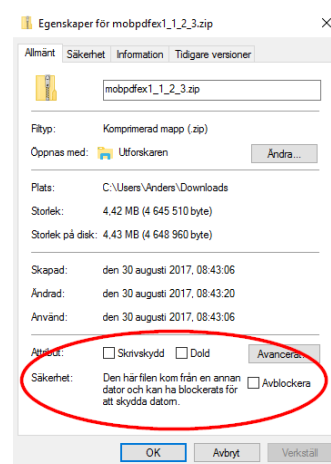


Klicka på knappen: Spara

2. Kontrollera den nedladdade filen.

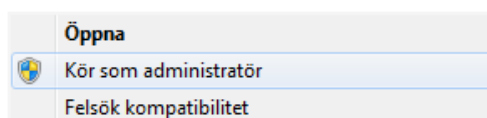
Kontrollera om den nedladdade filen har blivit blockerad av Windows. Högerklicka på filen MobProUpd342.exe, välj Egenskaper.

Titta efter "Säkerhet" längst ner under fliken Allmänt. Om det finns en kryssruta som heter "Avblockera" så kryssar du i den och klickar sedan på OK.



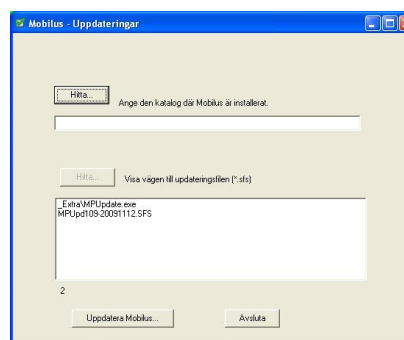
3. Starta uppdateringsfilen (Kör som Administratör).

Starta filen genom att högerklicka på den och klicka på alternativet "Kör som administratör". Om du startar filen utan att klicka på "Kör som administratör" så kan det hända att vissa filer inte uppdateras eller installeras.



Klicka på alternativet "Kör som administratör"

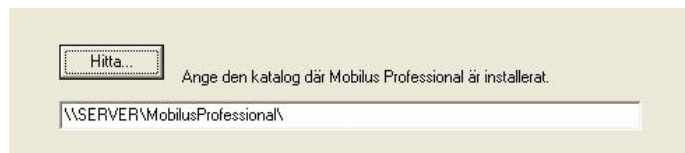
Ett förinstallationsprogram kommer att startas.



4. Klicka på den översta knappen "Hitta..." för att visa var Mobilus Professional är installerat.

Bläddra fram till den mapp där Mobilus är installerat, markera filen MP (MP.exe) i listan och klicka sedan på knappen "Öppna".

Sökvägen till Mobilus ska nu stå i Textrutan under knappen.



Det kan t.ex. se ut såhär.

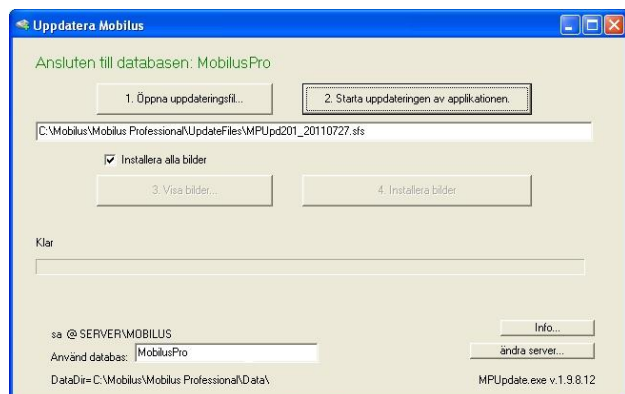
5. Klicka på "Uppdatera Mobilus..."

Programmet kommer att kontrollera om den senaste versionen av huvuduppdateringsprogrammet är installerat (MPUpdate.exe), om den senaste versionen inte är installerad så kommer den senaste versionen att läggas in. Du kommer i så fall få ett meddelande som säger ifall filen blivit installerad. Om programmet säger att du ska klicka på "Uppdatera Mobilus..." igen så gör det.



Uppdateringsfilen kommer nu att kopieras till mappen UpdateFiles. **Vänta** medan filerna kopieras, därefter startas Mobilus uppdateringsprogram (MPUpdate).

Normalt sett kommer du **inte** att behöva klicka på något, MPUpdate kommer automatiskt att påbörja uppdateringen av Mobilus Professional. **Om du är osäker** på om MPUpdate har genomfört en uppdatering kan du klicka på knappen "2. Starta uppdatering av applikationen".



MPUpdate uppdaterar Mobilus Professional.

Mobilus är nu uppdaterat och klart att använda!

Nyheter/Ändringar i Mobilus Professional, version 3.4.2

Nyheter i version 3.4.2:

- **Administratör Programinställning**

Ny Programinställning: Tvinga användning av valt personnummerformat. Om denna inställning aktiveras måste personnummer som anges, när patient sparas, ha exakt det valda personnummer formatet.

- **Administratör Programinställning**

Ny Programinställning "Använd inbyggt alternativ för anslutning": Det finns nu möjlighet att använda en "inbyggd" metod för att skicka träningsprogram till webbtjänsten "Mina Träningsprogram" (my.mobilus.se). Den inbyggda metoden kan ha viss prestandaförbättring. En Mobilus-administratör måste aktivera alternativet för att den nya inbyggda metoden ska användas.

- **Administratör (AD)**

Om en LDAP server anges i rutan för LDAP Server så kommer den Servern att användas. Om ingen server anges så kommer systemet att automatiskt söka efter närmsta LDAP server.

- **Patientprogram**

Förbättrad statuskontroll vid uppladdade program.

- **Bildsökning**

Automatisk start av sökning vid fritextsökning. När fritextsökning används så kommer sökningen automatiskt att startas efter att första sökordet har valts. Sökningen startas automatiskt då nytt sökord läggs till eller när sökord tas bort från de valda sökorden.

- **Utskrift**

Vi har infört en bättre tolerans i högermarginalen på bildtexterna, så att den text som skrivs ut ska rad brytas mer likt den text som skrivs i textrutan när man redigerar bildtext. Vi rekommenderar alltid att förhandsgranska träningsprogrammen innan de skrivs ut för att kontrollera att radbrytningar hamnar på rätt ställe.

- **Buggfix: Inloggning (AD)**

Om inloggning via AD och SSO har varit aktiverad så kan det varit problem med inloggning på sådant sätt att användaren måste klicka OK när meddelandet "Hämtar användarinställningar" visas, för att komma vidare i inloggningen. Detta ska nu vara åtgärdat och inloggningen ska automatiskt gå vidare utan att användaren behöver klicka på OK.

- **Nya bilder**

I uppdateringen finns över 150 nya bilder till basbiblioteket.

Uppdateringen innehåller också ca 570 nya färgbilder till biblioteken Basbibliotek, MTT och Barn/Ungdom.

Nyheter i version 3.4.1:

- **Administratör**

Användares logotyper kommer fr.o.m. nu att sättas på grupp istället för individuellt på användare. Detta innebär att alla användare inom en och samma grupp kommer att få samma logotyp. Logotypen kan ändras för en grupp, detta görs under fliken Områden och Grupper. Om en logotyp ändras för en grupp så får alla användare som tillhör den gruppen automatiskt den nya logotypen. I samband med uppdateringen kommer systemet att känna av vilken logotyp som är mest använd bland de befintliga användarna i respektive grupp och automatiskt sätta den logotypen som grupp-logotyp.

- **Behörighet - Administratör**

Administratörer har nu behörighet att låsa upp mallar, oavsett vem som låst mallen. Detta gäller för **lokalt delade** och **gemensamma** mallar. Tidigare har Administratör kunnat göra detta indirekt genom att först radera mallen så att den hamnat i papperskorgen och därefter återställt den. Nu kan Administratören låsa upp mallen direkt.

- **Behörighet – Utökad Användare**

Utökad användare har nu behörighet att låsa upp mallar, oavsett vem som låst mallen. Detta gäller för **lokalt delade** mallar.

- **Behörighet – Användare**

Användare har nu fått ändrad behörighet gällande Lokalt delade mallar. Användare kan nu Ändra, Låsa och Radera mallar oavsett vem som skapat dem. Det förutsätter dock att mallen är olåst för att denna behörighet ska vara tillämplad. Om mallen är låst krävs utökad behörighet (Utökad användare eller Administratör) för att kunna låsa upp mallen.

- **Integration/Patientprogram**

Med version 3.3.2 introducerades möjlighet att skicka patientprogram till journalsystemet Procapita. Denna integrationen har justerats med längre tid innan "time-out" och med tydligare meddelanden såväl som vid lyckad överföring som vid eventuella fel.

- **Export av Mallar**

Ny funktion är tillagd som gör det möjligt att exportera mallar från Mobilus Professional till vårt webbaserade system GoMobilus.

Denna funktion finns under fliken Min Sida. Klicka på knappen "Exportera till GoMobilus" för att starta exportverktyget.

- **Administratör**

När du som administratör gör ett urval av användare under fliken Administratör -> Användare, så visas nu det antal användare som hittades i ditt urval.

- **Buggfixar**

När man gjort sökning i loggen och skrivit in ett personnummer som inte finns, så har alla loggar visats, nu visas istället ingen logg då sökningen inte ger några träffar.

I listan över administratör på fliken Min Sida, så har även inaktiverade administratörer visats, detta är nu åtgärdat så att endast aktiva administratörer visas i listan.

- **Övrigt**

Förbättrat stöd för skärminställningar med högre dpi-inställning än 96 dpi. Åtgärden avser att delar av text inte visas på utskrifter. Förbättringen innebär att risken att text försvinner på utskrift har minskat betydligt. Samtidigt medför åtgärden att radbrytning i redigeringsläget kan avvika från resultatet vid utskrift. Förhandsgranska alltid träningsprogram innan utskrift för att säkerställa att texten blir som det var tänkt.

Nyheter i version 3.3.1/3.3.2:

- **Sökning av bilder**

Ny alternativ sökfunktion, Fritext. Med fritextsökning kan användare ange valfritt sökbegrepp för att söka efter bilder. Sökningen görs genom det webbaserade systemet GoMobilus. Detta medför att endast bilder som också finns i GoMobilus kan hittas med fritextsökning. Fritextsökningen kräver internetanslutning.

- **Administratör**

Det går nu att exportera användarlista till Excel-format.

- **Administratör/Patientprogram**

Ny integrationsmöjlighet. Det finns nu en integrationsmöjlighet mot Journalsystemet Procapita (Tieto). För att kunna aktivera denna integration måste båda systemen vara öppna för integrationen. En sådan öppning beställs av respektive leverantör (Mobilus digital Rehab AB/ Tieto). När Mobilus är öppet för integrationen kan administratören ange sökväg, domän och nyckel för att kommunicera med Procapita. När integrationen aktiveras så kommer Mobilus att skicka en PDF av det signerade träningsprogrammet till Procapita. Denna överföring sker i samband med att signering sker av ett patientprogram i Mobilus.

- **Administratör/Patientspär**

Ny integrationsmöjlighet. Det finns nu en integrationsmöjlighet mot Ineras spärrtjänst.

För att tjänsten ska kunna användas måste varje grupp och område i Mobilus tilldelas ett HSA-ID. Detta görs i fliken Grupp/Område.

Administratören kan ange sökväg till tjänsten. När integrationen aktiveras så går det inte längre att sätta spärrar i Mobilus utan detta görs från journalsystem eller annat lämpligt system. Mobilus kommer endast att läsa spärrar från tjänsten och applicera dessa på de patienter som finns registrerade i Mobilus.

Vi jobbar ständigt med att vidareutveckla Mobilus.

Vissa förändringar tar längre tid att genomföra än andra men om du har några tankar kring något som skulle kunna förbättras så var inte rädd för att kontakta Mobilus support och dela med dig av dina idéer.

Anmäl dig till [nyhetsbrevet](#) för att få information om nyheter i Mobilus.

[Följ oss gärna på facebook](#) 