

Uppdatera Mobilus Professional till version 3.2.1

Krav:

- * Filen MpUpdate.exe får inte köras när du startar denna uppdatering.
- * Filen MP.exe (Mobilus programmet) får inte användas under tiden uppdateringen genomförs.
- När du kör uppdateringen måste du ha full åtkomst till alla Mobilus-kataloger och till databasen som används av Mobilus.
- Innan du påbörjar uppdateringen till version 3.2.1 måste Mobilus vara uppdaterat till version 3.0.1.
- **OBS! nya systemkrav. Från och med version 3.0.2 kan inte längre MS SQL Server 2000 användas.**
Lägsta version på SQL Server är nu MS SQL Server 2005.

Vilken version du använder just nu ser du om du startar Mobilus, går till fliken Hjälp och klickar på knappen "Om Mobilus...".

Om du inte hittar någon sådan knapp i fliken Hjälp, så måste du uppdatera till version 1.0.3
Uppdateringar till Mobilus finner du på vår hemsida, www.mobilus.se under rubriken **Ladda ner**.

*** Det är mycket viktigt att du försäkrar dig om att ingen av de nämnda filerna används eller körs under tiden denna uppdatering genomförs.**

OBS! Bilder i detta dokument är avsett att vara exempel. Eventuella filnamn och sökvägar som finns i bilder kan variera och behöver nödvändigtvis inte gälla för den aktuella uppdateringen.

Så här uppdaterar du till version 3.2.1

1. Ladda ner och spara filen MobProUpd321.exe någonstans på din hårddisk.

Filen kan du ladda ner från webbsidan www.mobilus.se under rubriken Mobilus Professional > Uppdateringar



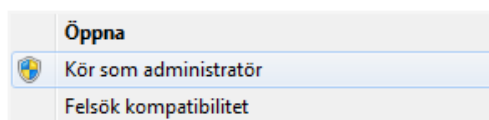
Klicka på knappen: Spara

2. Starta uppdateringsfilen (Kör som Administratör).

Starta filen genom att högerklicka på den och klicka på alternativet "Kör som administratör".
Om du startar filen utan att klicka på "Kör som administratör" så kan det hända att vissa filer inte uppdateras eller installeras.

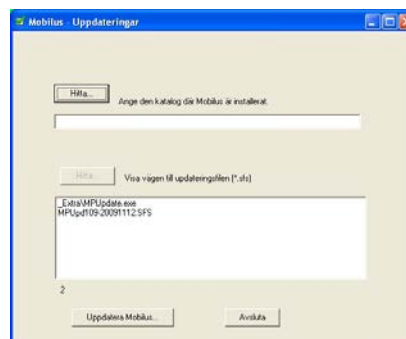


MobProUpd201_20110727.exe



Klicka på alternativet "Kör som administratör"

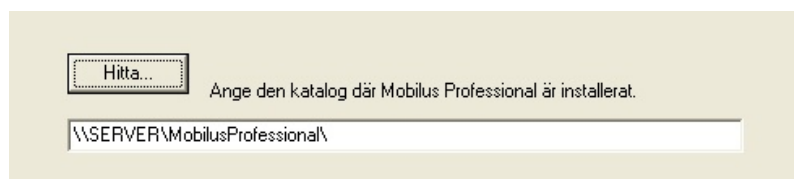
Ett förinstallationsprogram kommer att startas.



3. Klicka på den översta knappen "Hitta..." för att visa var Mobilus Professional är installerat.

Bläddra fram till den mapp där Mobilus är installerat, markera filen MP (MP.exe) i listan och klicka sedan på knappen "Öppna".

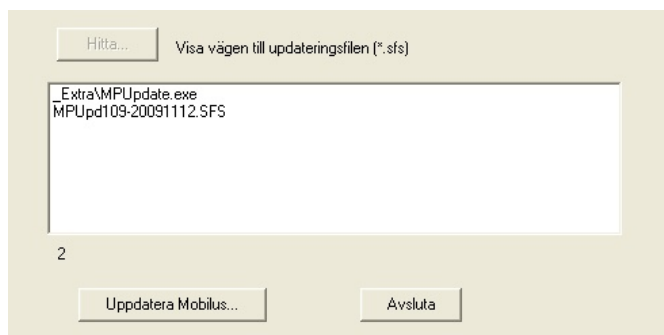
Sökvägen till Mobilus ska nu stå i Texttrutan under knappen.



Det kan t.ex. se ut såhär.

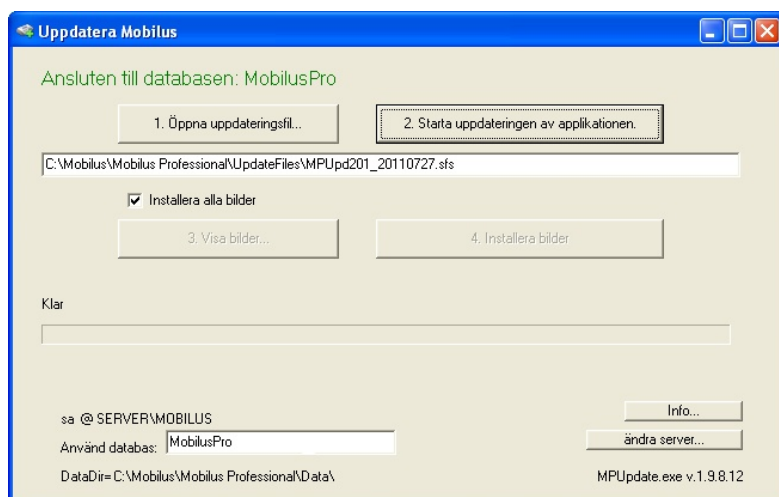
4. Klicka på "Uppdatera Mobilus..."

Programmet kommer att kontrollera om den senaste versionen av huvuduppdateringsprogrammet är installerat (MPUpdate.exe), om den senaste versionen inte är installerad så kommer den senaste versionen att läggas in. Du kommer i så fall få ett meddelande som säger ifall filen blivit installerad. Om programmet säger att du ska klicka på "Uppdatera Mobilus..." igen så gör det.



Uppdateringsfilen kommer nu att kopieras till mappen UpdateFiles. **Vänta** medan filerna kopieras, därefter startas Mobilus uppdateringsprogram (MPUpdate).

Normalt sett kommer du **inte** att behöva klicka på något, MPUpdate kommer automatiskt att påbörja uppdateringen av Mobilus Professional. **Om du är osäker** på om MPUpdate har genomfört en uppdatering kan du klicka på knappen "2. Starta uppdatering av applikationen".



MPUpdate uppdaterar Mobilus Professional.

Mobilus är nu uppdaterat och klart att använda!

Nyheter/Ändringar i Mobilus Professional, version 3.2.1

Nyheter i version 3.2.1:

- **Allmänt**

Ny alternativ startfunktion. Genom att starta Mobilus med programfilen MobStart.exe (istället för mp.exe eller mpcon.exe) så finns det möjlighet att inaktivera uppstarten av Mobilus under en angiven tidsperiod. Tidsperioden då uppstart av Mobilus ska vara inaktiverat kan ställa in i filen Mobstart.ini, Där finns även möjlighet att ange ett meddelande som visas för användaren om uppstarten är inaktiverad.

- **Mallar/Patientprogram**

Det finns nu en möjlighet att skicka träningsprogram till en webbtjänst så att patienter kan komma åt programmet direkt i en webbläsare eller i en app. Denna funktion måste aktiveras av en administratör i Programinställningarna. Träningsprogram som skickas till webbtjänsten är anonymiserad, d.v.s. inga patientuppgifter följer med träningsprogrammet när det skickas till webbtjänsten (förutsatt att inga patientuppgifter skrivits in i programmets titel eller i bildtexter). När ett träningsprogram laddas upp erhålls en 6-tecken lång kod. Denna kod är nyckeln till att komma åt träningsprogrammen i appen eller i webbläsaren. Det går att generera en ny kod till träningsprogrammet om man anser att sammansättningen av tecknen i koden är stötande.

- **Administratör**

Det går nu att söka efter användare baserat på behörighetsnivå.

- **Administratör**

Loggar kommer fr.o.m. version 3.2.1 att klassificeras. Det gör det möjligt att söka efter en specifik klass/typ av logg-händelser. Loggningar gjorda före version 3.2.1 är inte klassificerade.

- **Sökning av bilder**

Det finns nu en återställnings-knapp vid varje urvalskategori. Dessa knappar återställer respektive urvalskategori.

Nyheter i version 3.1.2:

- **Allmänt**

Alla användare måste läsa och acceptera användarvillkoren för Mobilus Professional. Inga ändringar har gjorts i användarvillkoren men däremot har förtydligande gjorts gällande användning av bilder från Mobilus.

- **Allmänt**

Ett fel har upptäckts som endast framträder när funktionen "Fjärr urloggning" är aktiverad. Felet har yttrat sig på sådant sätt att om datorn byter nätverksadress, t.ex. går från att vara ansluten till nätverket med kabel var på nätverkskabeln dras ur så att datorn hämtar ny nätverksadress genom

trådlöst nätverk, så har Mobilus inte kunnat identifiera och uppdatera sin nya anslutning till databasen. Detta är nu åtgärdat och det går nu att erhålla ny nätverksadress till datorn utan att Mobilus havererar.

- **Administratör**

I samband med ny funktion för kontroll av redan inloggade användare kom det in ett fel som påverkade möjligheten att radera användare. Felet är nu åtgärdat.

- **Sökning av bilder**

En del användare har haft problem att söka bilder med hjälp av bildnummer. Vad vi har kunnat komma fram till så kan det bero på ett behörighetsproblem till den katalog där Mobilus körs ifrån. Vi har gjort ändringar kring denna funktion så att behörighet till katalogen inte längre är relevant.

Nyheter i version 3.0.2:

- **Sökning av bilder**

Bilder sorteras nu som standard efter hur ofta de använts (Mest populära).

- **Redigera program**

I version 3.0.1 lyckades det komma in ett fel som gjorde att man var tvungen att byta programnamn för att spara ändringar i ett program. Denna funktion är nu reviderad och det går nu att spara ändringar utan att ändra programnamnet.

- **Mallar**

Det har tidigare inte gått att sortera mallar efter kolumnen Info, trots att Info funnits med som ett sorteringsalternativ. Detta är nu åtgärdat och det går nu att sortera efter Info-kolumnen.

Sökning efter mallar – Alternativen för "Leta i:" stämde inte text-mässigt med de olika kategoriernas titlar. Detta är nu åtgärdat.

Dessutom sätts nu "Leta i:"-alternativet automatiskt till den kategori som man valt genom knapptryckning.

- **Patient**

Det har funnits en maxlängd i databasen för patientnamn (För och efternamn), men det har gått att skriva längre namn i inmatningsrutorna. Detta är nu åtgärdat och maxlängd på för och efternamn är nu 70 tecken vardera.

- **Utskrift/Export**

Vid export till PDF och Bild-fil har det blivit fel i de fall där skärminställning (DPI) satts till något annat än 100%. Detta är nu åtgärdat och export-modulen anpassar sig efter gällande skärminställning.

- **Administratör**

I version 3.0.1 gjordes en del förbättringar för att minimera fel vid redigering av användare (skapa ny/ändra inställningar). Detta medförde tyvärr att det blev lite svårare att aktivera knappen för att lägga till en ny användare. Detta är nu åtgärdat och det går nu klicka på knappen direkt.

Det har kommit in önskemål om att tillåta längre gruppnamn. Dessa har tidigare varit begränsade till 30 tecken, men nu tillåts upp till 70 tecken.

I listan över inloggade användare har tidpunkten (beroende på behörighet till SQL Server) visat felaktig tid. Detta beror på att tidpunkten då användare loggar in sparas i databasen i UTC-tid. När tiden visas i listan i Mobilus har tiden inte konverterats till lokal tid där för har den visat 2 timmar fel undersommartid och 1 timma fel under vintertid. Detta är nu åtgärdat och rätt tidpunkt ska nu visas (lokal tid)

Det går nu att kasta ut användare från systemet. Detta görs från fliken "Inloggade användare". För att utkastning ska vara möjlig måste inställningen "Aktivera fjärrutloggning" vara aktiv.

- **Allmänt**

Alla okända och icke hanterade felmeddelanden skulle i version 3.0.1 automatiskt fångas upp och loggas. Det har inte fungerat så som tänkt. Detta är nu åtgärdat så att icke hanterade felmeddelanden kommer att loggas.

Det har förekommit att en del fått ett felmeddelande (eller flera) vid avslut av Mobilus. Detta har delvis haft med ovanstående att göra och är nu åtgärdat.

Vi jobbar ständigt med att vidareutveckla Mobilus.

Vissa förändringar tar längre tid att genomföra än andra men om du har några tankar kring något som skulle kunna förbättras så var inte rädd för att kontakta Mobilus support och dela med dig av dina idéer.

[Följ oss gärna på facebook](#)

